

*Искусство воспитания имеет ту особенность, что почти всем оно кажется делом знакомым и понятным, а иным - даже легким, и тем понятнее и легче кажется оно, чем менее человек с ним знаком теоретически или практически.*

*Ушинский К. Д.*

УТВЕРЖДАЮ  
Заведующий МАДОУ  
«Детский сад № 15 «Кубэлэк»  
Ф.И. Буренина  
Приказ № 109 от 14.03.2022г.

## **Отчет о результатах самообследования за 2021 год**

**муниципального автономного дошкольного образовательного учреждения  
«Детский сад общеразвивающего вида с приоритетным осуществлением деятельности  
по познавательно-речевому направлению развития детей № 15 «Кубэлэк»**



**г. Набережные Челны - 2022**

**Отчет о результатах самообследования за 2021 год  
муниципального автономного дошкольного образовательного учреждения города  
Набережные Челны «Детский сад общеразвивающего вида с приоритетным  
осуществлением деятельности по познавательно-речевому направлению  
развития детей №15 «Кубэлэк»**

Самообследование муниципального автономного дошкольного образовательного учреждения города Набережные Челны «Детский сад общеразвивающего вида с приоритетным осуществлением деятельности по познавательно-речевому направлению развития детей №15 «Кубэлэк» (далее ДООУ) проводилось на основании приказа и.о. заведующего от 14.03.2022 №109.

Для проведения самообследования была сформирована комиссия из числа сотрудников ДООУ и представителей совета родителей.

В своей работе комиссия руководствовалась следующими нормативными и иными документами:

- Федеральным законом «Об образовании в Российской Федерации» №273-ФЗ от 29.12.2012 г. п.3 части 2 статьи 29;
- Приказом Министерства образования и науки Российской Федерации от 10.12.2013 №1324 «Об утверждении показателей деятельности образовательной организации, подлежащей самообследованию»
- Приказом министерства образования и науки России от 14.12.2017 №1218 «О внесении изменений в Порядок проведения самообследования образовательной организацией», утвержденный приказом Министерством образования и науки Российской Федерации от 14.06.2013 №462 «Об утверждении Порядка проведения самообследования образовательной организацией»;
- Уставом МАДОУ «Детский сад общеразвивающего вида №15 «Кубэлэк».

При самообследовании анализировались:

- ❖ показатели деятельности образовательной организации, подлежащей самообследованию
- ❖ системы управления учреждением;
- ❖ оценка образовательной деятельности;
- ❖ содержания и качества подготовки воспитанников, оценка востребованности выпускников;
- ❖ кадрового обеспечения, учебно-методического, библиотечно-информационного обеспечения;
- ❖ оценка функционирования внутренней системы оценки качества образования;
- ❖ материально- технической базы;
- ❖ медицинского обеспечения, системы охраны здоровья воспитанников, организации питания;
- ❖ финансовых ресурсов Детского сада и их использования.

**Общая характеристика учреждения.**

Официальное наименование Детского сада (полное наименование)	муниципальное автономное дошкольное образовательное учреждение города Набережные Челны «Детский сад общеразвивающего вида с приоритетным осуществлением деятельности по познавательно-речевому направлению развития детей №15 «Кубэлэк»
сокращенное наименование Детского сада	МАДОУ «Детский сад общеразвивающего вида №15 «Кубэлэк».
Дата создания	Декабрь 1981г.

Перепрофилировано в автономное дошкольное образовательное учреждение.	Декабрь 2007г.
Тип	Дошкольное образовательное учреждение
Вид, статус	Детский, общеразвивающего вида с приоритетным осуществлением деятельности по познавательно-речевому развитию детей.
Краткая характеристика ДООУ	Здание детского сада двухэтажное, кирпичное, построено по типовому проекту и расположено в Комсомольском районе города Набережные Челны. В 2019 году был капитальный ремонт.
Юридический адрес Детского сада:	423803, Республика Татарстан, г.Набережные Челны, улица им. Хади Такташа, д.24
Телефон	8(8552) 46-59-02
Адрес электронной почты	sad15.87@mail.ru
Основные подъезды к Детскому саду автобусами:	2, 6, 109, 206, 212, 213, остановка«18 комплекс» в поселке ЗЯБ.

**Основной целью** деятельности Детского сада является осуществление образовательной деятельности по основным общеобразовательным программам дошкольного образования, присмотр и уход за детьми.

**Основным предметом** деятельности Детского сада является оказание услуг в сфере дошкольного образования, в том числе путем реализации основной общеобразовательной программы дошкольного образования в группах общеразвивающей направленности.

**Основными задачами** Детского сада являются:

- охрана жизни и укрепление физического и психического здоровья воспитанников;
- обеспечение познавательно-речевого, социально-личностного, художественно-эстетического и физического развития воспитанников;
- воспитание с учетом возрастных категорий воспитанников гражданственности, уважения к правам и свободам человека, любви к окружающей природе, Родине, семье;
- осуществление необходимой коррекции недостатков в физическом или психическом развитии воспитанников;
- взаимодействие с семьями воспитанников для обеспечения полноценного развития детей;
- оказание консультационной и методической помощи родителям (законным представителям) по вопросам воспитания, обучения и развития детей.

#### 1. Показатели деятельности МАДОУ, подлежащего самообследованию.

№ п/п	Показатели	Единица измерения
<b>1</b>	<b>Образовательная деятельность</b>	
<b>1.1</b>	Общая численность воспитанников, осваивающих образовательную программу дошкольного образования, в том числе:	140 человек
1.1.1	В режиме полного дня: 5-ти дневная рабочая неделя (суббота, воскресенье – выходные дни), с 12-ти часовым пребыванием воспитанников: с 6.00 до 18.00.	140 человек
1.1.2	В режиме кратковременного пребывания (3-5 часов)	-
1.1.3	В семейной дошкольной группе	-
1.1.4	В форме семейного образования с психолого-педагогическим сопровождением на базе ДООУ	-
1.2	Общая численность воспитанников в возрасте до 3 лет	-

1.3	Общая численность воспитанников в возрасте от 3 до 8 лет	140 человек
1.4	Численность/удельный вес численности воспитанников в общей численности воспитанников, получающих услуги присмотра и ухода:	100%
1.4.1	В режиме полного дня	100%
1.4.2	В режиме продленного дня	-
1.4.3	В режиме круглосуточного пребывания	-
1.5	Численность/удельный вес численности воспитанников с ограниченными возможностями здоровья в общей численности воспитанников, получающих услуги	-
1.5.1	По коррекции недостатков в физическом и(или) психическом развитии	-
1.5.2	По освоению образовательной программы дошкольного образования	-
1.5.3	По присмотру и уходу	-
1.6	Средний показатель пропущенных дней при посещениях ДОУ по болезни на одного воспитанника	0,6 дня
1.7	Общая численность педагогических работников, в том числе	14 человек
1.7.1	Численность/удельный вес численности педагогических работников, имеющих высшее образование	100%
1.7.2	Численность/удельный вес численности педагогических работников, имеющих высшее образование педагогической направленности (профиля)	100%
1.7.3	Численность/удельный вес численности педагогических работников, имеющих среднее профессиональное образование	0
1.7.4	Численность/удельный вес численности педагогических работников, имеющих среднее профессиональное образование педагогической направленности (профиля)	0
1.8	Численность/удельный вес численности педагогических работников, которым по результатам аттестации присвоена квалификационная категория, в общей численности педагогических работников, в том числе;	100%
1.8.1	Высшая	8-57,1%
1.8.2	Первая	5-37,5%
1.9	Численность/удельный вес численности педагогических работников в общей численности педагогических работников, педагогический стаж работы которых составляет:	
1.9.1	До 5 лет	1-7,1%
1.9.2	Свыше 30 лет	3-21,5%
1.10	Численность/удельный вес численности педагогических работников в общей численности педагогических работников в возрасте до 30 лет	10-71,4%
1.11	Численность/удельный вес численности педагогических работников в общей численности педагогических работников в возрасте от 55 лет	4-29%
1.12	Численность/удельный вес численности педагогических и административно-хозяйственных работников, прошедших за последние 5 лет повышение квалификации/профессиональную переподготовку по профилю педагогической деятельности или иной осуществляемой в ДОУ, в общей численности педагогических и административно-хозяйственных работников	100%

1.13	Численность/удельный вес численности педагогических и административно-хозяйственных работников, прошедших повышение квалификации по применению в образовательном процессе федеральных государственных стандартов в общей численности педагогических и административно-хозяйственных работников	100%
1.14	Соотношение «педагогический работник/воспитанник» в ДОУ	14/140=0,1 педагога/ребенка
1.15	Наличие в ДОУ следующих педагогических работников:	
1.15.1	Музыкального руководителя	да
1.15.2	Инструктора по физической культуре	да(совместитель)
1.15.3	Учителя-логопеда	нет
1.15.4	Логопеда	нет
1.15.6	Педагога-психолога	да(совместитель)
1.15.7	Воспитатель (по обучению детей родному языку)	да
2.	Инфраструктура	
2.1	Общая площадь помещений, в которых осуществляется образовательная деятельность, в расчете на одного воспитанника (группы+музыкальный зал+физкультурный зал)	3 кв.м
2.2	Площадь помещений для организации дополнительных видов деятельности воспитанников	2,5 кв.м
2.3	Наличие физкультурного зала	нет
2.4	Наличие музыкального зала	да
2.5	Наличие прогулочных площадок, обеспечивающих физическую активность и разнообразную игровую деятельность воспитанников на прогулке	да

## 2. Системы управления учреждением

Управление МАДОУ осуществляется в соответствии с законодательством Российской Федерации с учетом особенностей, установленных законодательством об образовании в Российской Федерации. Наименование и функции органов управления определены в Уставе МАДОУ Управление учреждением осуществляется на основе сочетания принципов единоначалия и коллегиальности. Единоличным исполнительным органом учреждения является руководитель учреждения, который осуществляет текущее руководство деятельностью учреждения. В МАДОУ сформированы коллегиальные органы управления, к которым относятся общее собрание работников Детского сада, общее родительское собрание, Совет родителей, педагогический совет, наблюдательный совет.

Учредитель	Муниципальное образование город Набережные Челны в лице Муниципального казенного учреждения «Исполнительный комитет муниципального образования город Набережные Челны Республики Татарстан»
Функции и полномочия учредителя Детского сада осуществляют:	-Управление земельных и имущественных отношений Исполнительного комитета города Набережные Челны; - Управление образования и по делам молодежи Исполнительного комитета города Набережные Челны
Заведующий	Буренина Флюра Ильдусовна, высшее образование, стаж работы 40 лет, в должности заведующего 25 лет.
Наблюдательный совет	Состав: представители учредителя, представитель органа по управлению муниципальным имуществом, представители общественности, представители работников Детского сада
Педагогический совет	Педагогические работники Детского сада

Общее собрание работников Детского сада	Работники
Совет родителей	Родители
Общее родительское собрание	Родители

Организационно-правовое обеспечение деятельности образовательного учреждения

Критерии самообследования	Результаты проведенного самообследования
1.1. Наличие свидетельств: Свидетельства (о внесении записи в Единый государственный реестр юридических лиц; о постановке на учет в налоговом органе юридического лица)	а) Свидетельство о внесении в Единый государственный реестр юридических лиц о юридическом лице, зарегистрированном от 28 декабря 2011 г., серия 16 № 006381618; б) Свидетельство о постановке на учет российской организации в налоговом органе по месту нахождения от 242.07.2001 г. серия 16 № 007464219
1.2. Наличие и реквизиты Устава образовательного учреждения	Устав муниципального автономного дошкольного образовательного учреждения города Набережные Челны «Детский сад общеразвивающего вида с приоритетным осуществлением деятельности по познавательно-речевому направлению развития детей № 15 «Кубэлэк» (утвержден постановлением Исполнительного комитета муниципального образования город Набережные Челны Республики Татарстан от 25.08.2017 № 4982
1.3. Наличие лицензии	Лицензия на осуществление образовательной деятельности №7055 от 20 августа 2015г., серия 16ЛЮ1 №0003031
1.4. Наличие локальных актов образовательного учреждения в части содержания образования, организации образовательного процесса.	<ul style="list-style-type: none"> <li>· Устав</li> <li>· Основная общеобразовательная программа ДОУ</li> <li>· Программа развития ДОУ</li> <li>· Штатное расписание ДОУ</li> <li>· Должностные инструкции работников ДОУ</li> <li>· Правила внутреннего трудового распорядка</li> <li>· Инструкции по организации охраны жизни и здоровья детей в ДОУ</li> <li>· Годовой план работы</li> <li>· Положение о педагогическом совете</li> <li>· Положение о правилах внутреннего распорядка воспитанников</li> <li>· Положение о взаимодействии с семьями воспитанников в соответствии ФГОС</li> <li>· Положение о порядке приема детей в ДОУ</li> <li>· Положение о Наблюдательном совете</li> <li>· Положение об оплате труда работников ДОУ</li> <li>· Положение о Совете родителей</li> <li>· Положение об информационном сайте</li> <li>· Положение о профессиональной этике педагогов</li> <li>· Положения по охране труда в ДОУ и т.д.</li> <li>· Положение об охране жизни и здоровья воспитанников ДОУ</li> </ul>

	<ul style="list-style-type: none"> <li>. Положение об общем родительском собрании</li> <li>. Положение об организации платных образовательных услуг в ДОУ.</li> <li>. Положение о комиссии по трудовым спорам и др.</li> </ul>
--	--

Структура и система управления соответствуют специфике деятельности Детского сада.

В 2021 году в систему управления Детским садом внедрили элементы электронного документооборота. Это упростило работу организации во время дистанционного функционирования. Внедрение электронного документа оборота было сопряжено с техническими сложностями, так как были сбои с интернет-обеспечением. К тому же возникла необходимость обучить всех педагогов и административный персонал работе с платформой «1С: Предприятие». К декабрю 2021 года работа с электронным документооборотом практически полностью наладилась в запланированном объеме. Электронный документооборот позволил добиться увеличения эффективности работы детского сада на 9 % за счет скорости доставки и подготовки документов, уменьшения затрат на бумагу и расходных комплектующих для принтеров и МФУ.

По итогам 2021 года система управления Детского сада оценивается как эффективная, позволяющая учесть мнение работников и всех участников образовательных отношений. В следующем году изменение системы управления не планируется.

### 3. Оценка образовательной деятельности

Образовательная деятельность в ДОУ организуется в соответствии с Федеральным законом от 29.12.2012 № 273-ФЗ «Об образовании в Российской Федерации», ФГОС дошкольного образования, основными образовательными программами, локальными нормативными актами ДОУ.

С 01.01.2021 года ДОУ функционирует в соответствии с требованиями СП 2.4.3648-20 «Санитарно-эпидемиологические требования к организациям воспитания и обучения, отдыха и оздоровления детей и молодежи», а с 01.03.2021 — дополнительно с требованиями СанПиН 1.2.3685-21 «Гигиенические нормативы и требования к обеспечению безопасности и (или) безвредности для человека факторов среды обитания».

Образовательная деятельность ведется на основании утвержденной основной образовательной программы дошкольного образования, которая составлена в соответствии с ФГОС дошкольного образования с учетом примерной образовательной программы дошкольного образования, санитарно-эпидемиологическими правилами и нормативами.

**Образовательные программы дошкольного образования** направлены на разностороннее развитие детей дошкольного возраста с учетом их возрастных и индивидуальных особенностей, в том числе достижение детьми дошкольного возраста уровня развития, необходимого и достаточного для успешного усвоения ими образовательных программ начального общего образования, на основе индивидуального подхода к детям дошкольного возраста и специфичных для детей дошкольного возраста видов деятельности.

**Содержание образования** в Детском саду определяется «Основной общеобразовательной программой дошкольного образования муниципального автономного дошкольного образовательного учреждения города Набережные Челны «Детский сад общеразвивающего вида с приоритетным осуществлением деятельности по познавательнo-речевому направлению развития детей №15 «Кубэлэк».

**Основная общеобразовательная программа** разработана на основе образовательной программы «От рождения до школы» В.Е. Вераксы, М.А. Васильевой, Т.С. Комаровой в соответствии с федеральным государственным образовательным стандартом дошкольного образования, с учетом соответствующих примерных образовательных программ дошкольного образования и утверждена на педагогическом совете Детского

сада. Она обеспечивает разностороннее развитие детей в возрасте от 2 до 7 лет с учетом их возрастных и индивидуальных особенностей по основным направлениям развития

- социально-коммуникативное развитие;
- познавательное развитие;
- речевое развитие;
- художественно-эстетическое развитие;
- физическое развитие.

#### **Парциальные программы:**

❖ И.А.Помораева, В.А.Позина «Формирование элементарных математических представлений»;

- ❖ Л.И.Пензулаева «Физическая культура в детском саду»
- ❖ В.В.Гербова «Развитие речи в детском саду»;
- ❖ Т.С.Комарова «Изобразительная деятельность в детском саду»;
- ❖ М.Л.Лазарев «Здравствуй»;
- ❖ А.И.Буренина «Ритмическая мозаика»;
- ❖ Р.К.Шаехова. Региональная образовательная программа дошкольного образования «Сөенеч» («Радость познания»);
- ❖ З.М.Зарипова Р.Г.Кидрячева «Балалар бакчасында рус балаларына татар теле өйрәтү» (для детей 4-7 лет).

Учебно-методические методические комплекты по обучению детей двум государственным языкам РТ:

- ❖ «Туган телдә сөйләшәбез» – Ф.В.Хазратова (для детей 3-5 лет);
- ❖ «Туган телдә сөйләшәбез» З.М.Зарипова (для детей 5-7 лет)
- ❖ «Минем өем» (Мой дом).– Кидрячева Р.Г. Исаева С.Р. (для русскоязычных детей 5-6 лет)
- ❖ «Уйный-уйный үсәбез» (Растем играя)– Кидрячева Р.Г., Исаева Р.С. (для русскоязычных детей 4-5 лет)
- ❖ «Без инде хәзер зурлар, мәктәпкә илтә юллар» (Мы теперь уже большие, в школу ведут дороги). (для русскоязычных детей 6-7 лет)

Обучение и воспитание в Детском саду ведется на татарском и русском языках.

Национально – региональный компонент - ориентирован на задачи, способствующие информированию детей сведениями об истории и культуре родного края.

Учебно-методический комплект предназначен для обучения русскоязычных детей татарскому языку и для татароязычных детей родной язык.

Реализуемые в дошкольном учреждении рабочие программы по ФГОС ДО помогают наиболее полному личностному развитию воспитанников, повышают их информативный уровень и способствуют применению полученных знаний, умений и навыков в их практической деятельности.

#### **Оценка организации учебного процесса (воспитательно-образовательного процесса)**

В основе образовательного процесса в Детском саду лежит взаимодействие педагогических работников, администрации и родителей. Основными участниками образовательного процесса являются дети, родители, педагоги.

Основные формы организации образовательного процесса:

- совместная деятельность педагогического работника и воспитанников в рамках организованной образовательной деятельности по освоению основной общеобразовательной программы;
- самостоятельная деятельность воспитанников под наблюдением педагогического работника.

Занятия в рамках образовательной деятельности ведутся по подгруппам.

Продолжительность занятий соответствует СанПиН 1.2.3685-21 и составляет:

- в группах с детьми от 2 до 3 лет — до 10 мин;
- в группах с детьми от 3 до 4 лет — до 15 мин;



- в группах с детьми от 4 до 5 лет — до 20 мин;
- в группах с детьми от 5 до 6 лет — до 25 мин;
- в группах с детьми от 6 до 7 лет — до 30 мин.

Между занятиями в рамках образовательной деятельности предусмотрены перерывы продолжительностью не менее 10 минут.

Основной формой занятия является игра. Образовательная деятельность с детьми строится с учётом индивидуальных особенностей детей и их способностей. Выявление и развитие способностей воспитанников осуществляется в любых формах образовательного процесса.

Чтобы не допустить распространения коронавирусной инфекции, администрация Детского сада в 2021 году продолжила соблюдать ограничительные и профилактические меры в соответствии с СП 3.1/2.4.3598-20:

- ежедневный усиленный фильтр воспитанников и работников — термометрию с помощью бесконтактных термометров и опрос на наличие признаков инфекционных заболеваний. Лица с признаками инфекционных заболеваний изолируются, а Детский сад уведомляет территориальный орган Роспотребнадзора;
- еженедельную генеральную уборку с применением дезинфицирующих средств, разведенных в концентрациях по вирусному режиму;
- ежедневную влажную уборку с обработкой всех контактных поверхностей, игрушек и оборудования дезинфицирующими средствами;
- дезинфекцию посуды, столовых приборов после каждого использования;
- использование бактерицидных установок в групповых комнатах;
- частое проветривание групповых комнат в отсутствие воспитанников;
- проведение всех занятий в помещениях групповой ячейки или на открытом воздухе отдельно от других групп;
- требование о заключении врача об отсутствии медицинских противопоказаний для пребывания в детском саду ребенка, который переболел или контактировал с больным COVID-19.

Обучение родному татарскому языку и татарскому языку для русскоязычных детей проводится по письменному согласию родителей. Обучение родному языку начинается со вторых младших групп (3 – 4 года) с детьми татарской национальности и проводится воспитателем по обучению татарскому языку 3 раза в неделю в форме игры в рамках режима дня. Начиная со средней группы вводится обучение татарскому языку на специально организованных занятиях и в режимных моментах:

в средних группах – 1 занятие в сетке занятий, 1 – в режимных моментах.

в старших группах – 2 занятия в сетке занятий, 1 – в режимных моментах;

в подготовительных к школе группах – 3 занятия в сетке занятий.

#### **Формы организации обучения в повседневной жизни.**

На протяжении дня воспитатель имеет возможность осуществлять обучение при использовании разнообразных форм организации детей, имеют место фронтальные формы обучения:

- *прогулка*, которая состоит из: наблюдений за природой, окружающей жизнью, подвижных игр, труда в природе и на участке, самостоятельной игровой деятельности;
- *экскурсии*;
- *игры*: сюжетно-ролевые, дидактические игры, игры-драматизации, спортивные игры;
- *дежурство* детей на занятиях, в режимных моментах;
- *труд*: коллективный; хозяйственно-бытовой, труд в уголке природы, художественный труд;
- *развлечения*, праздники, вечера-досуги, показ кукольного театра;
- *экспериментирование, проектная деятельность*;
- *чтение художественной литературы, беседы*.

В Детском саду педагоги выделяют специальное время в процессе проведения режимных моментов, организуют индивидуальную работу с детьми. Содержанием обучения в этом случае являются следующие виды деятельности:

- предметно-игровая,
- трудовая,
- спортивная,
- продуктивная,
- общение,
- сюжетно-ролевые и другие игры, которые могут быть источником и средством обучения.

*Методы и приемы организации обучения*

В ДОУ преобладают наглядные и игровые методы в сочетании со словесными методами. Процесс обучения детей в детском саду строится, опираясь на наглядность в обучении, а специальная организация среды способствует расширению и углублению представлений детей.

**4. Содержание и качество подготовки воспитанников, оценка востребованности выпускников**

Диагностика проводилась и с целью обследования воспитанников подготовительных групп на готовность к обучению в школе.

	<i>2018/2019 уч.год</i>	<i>2019/2020 уч.год</i>	<i>2020/2021 уч. год</i>
<b>IV уровень</b>	16 дет. – 70%	5-63%	28-64%
<b>III уровень</b>	7 дет. – 30%	3-37%	16-36%
<b>II уровень</b>	0	0	0
<b>I уровень</b>	0	0	0
<b>Всего:</b>	23 реб	8 дет	44 реб.

Подготовка детей к школе включает в себя не только интеллектуальное развитие, но и физическую подготовленность.

**Вывод:**

Несмотря на сложности организации образовательного процесса в связи с карантинными мероприятиями GOVID-19, учитывая данные педагога-психолога, инструктора по ФК, сделан вывод, что дети подготовительных групп к обучению в школе готовы.

**Перспективы:**

- Повышение эффективности влияния модернизированной среды на формирование познавательных способностей дошкольников и, как следствие, обеспечение высокого уровня готовности воспитанников к школе (уровень развития высших психических функций) не менее 63%.
- Развитие мелкой моторики рук у дошкольников, как основа формирования зрительно-моторной координации.
- Индивидуальный подход к каждому ребенку;
- Пополнить центр речевого развития дидактическими играми на развитие звукобуквенного анализа, синтеза, фонематического восприятия;
- Системно и своевременно проводить коррекционную работу.

**Дополнительные платные услуги**

Дошкольное образовательное учреждение представляет для родителей большое разнообразие

дополнительных платных услуг по всем направлениям развития.

Функционировали кружки:

*Физическое развитие:*

- Кружок «Юный гимнаст», руководитель тренер-преподаватель I квалификационной категории Файзуллина И.З.

- кружок «Ритмика», руководитель воспитатель первой квалификационной категории Фардиева Л.М.;

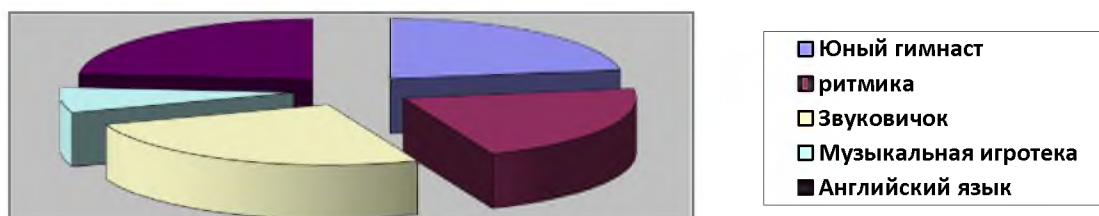
*Речевое развитие:*

- кружок «Звуковичок», педагог-психолог Сафина Р.А.

- кружок «Английский язык для дошкольников», учитель по английскому языку Абрашкина А.В.

По саду всего 140 детей, из них посещали кружки:

<i>Наименования кружков</i>	<i>Количество детей</i>
«Юный гимнаст»	28 детей – 20%
«Ритмика»	27 ребенка – 19%
«Звуковичок»	32 детей – 23%
«Музыкальная игротека»	9 детей – 6%
«Английский язык для дошкольников»	29 детей – 21%
<i>Всего:</i>	<i>125 детей (89%)</i>



Кружки посещали дети средних, старших и подготовительных к школе групп, однако многие из них ходили на дополнительные кружки, секции за пределами детского сада. **Вывод:** в 2020-2021 учебном году увеличили посещаемость детьми кружков. Ведение дополнительных платных образовательных услуг способствовало совершенствованию образовательного процесса, внедрению новых форм воспитательной работы и развитию творческого потенциала, индивидуальных способностей детей и профессионального уровня педагогов и увеличения их заработной платы.

Но остается **проблема** в недостаточности средств на пополнение материально-технической базы ДОУ.

**Перспектива:** 1. Расширить спектр дополнительных услуг, также провести организационную работу с родителями по потребностям дополнительного образования.

2. Пополнить развивающую предметно-пространственную среду ДОУ играми и игрушками.

3. Разработка программ по дополнительным образовательным услугам, и их реализация педагогами ДОУ.

Детский сад планирует во втором полугодии 2022 года начать реализовывать новые программы дополнительного образования по технической и естественнонаучной направленности. По предварительным планам источником финансирования будут средства родителей воспитанников.

#### **Условия осуществления образовательного процесса**

Общая численность воспитанников, осваивающих образовательную программу дошкольного образования составляет 140 детей в возрасте от 2 до 7 лет.

В ДОУ функционирует 6 групп общеразвивающей направленности.

1 младшая группа (2-3 лет), 1 группа – 24 ребенка;

2 младшая группа (2-4 лет), 1 группа – 23 ребенка;

Средние группы (4-5 лет), 2 группы – 38 детей;

Старшая татарская группа (5-6 лет) 1 группа – 24 ребенка;

Подготовительная к школе группа (6-7 лет), 1 группа – 30 детей.

Образовательный процесс в ДОУ осуществляется на русском языке с позиции личностно-ориентированной педагогической системы: разностороннее, свободное и творческое развитие каждого ребёнка, реализация их природного потенциала, обеспечение комфортных, бесконфликтных и безопасных условий развития воспитанников.

Образовательный процесс в ДОУ строится с учетом контингента воспитанников, их индивидуальных и возрастных особенностей в соответствии с требованиями образовательных программ. При организации образовательного процесса учитываются принципы интеграции образовательных областей (социально-коммуникативное развитие, познавательное развитие, речевое развитие, художественно-эстетическое развитие, физическое развитие) в соответствии с возрастными возможностями и особенностями детей. Образовательный процесс включает в себя: образовательную деятельность, осуществляемую в процессе организации различных видов детской деятельности (игровой, коммуникативной, трудовой, познавательно-исследовательской, конструирования, восприятия художественной литературы и фольклора, музыкальной, изобразительной, двигательной); образовательную деятельность, осуществляемую в ходе режимных моментов; самостоятельную деятельность детей; индивидуальную работу с детьми; взаимодействие с семьями воспитанников. Построение образовательного процесса основывалось на адекватных возрасту формах работы с детьми. В основу организации образовательного процесса положен комплексно-тематический принцип планирования.

Результаты педагогического анализа показывают преобладание детей с высоким и средним уровнями развития при прогрессирующей динамике на конец учебного года, что говорит о результативности образовательной деятельности в Детском саду.

В образовательном процессе педагогами использовались следующие образовательные технологии: здоровьесберегающие, игровые, проектные, проблемный метод обучения, информационно-коммуникационные технологии.

В соответствии с Приказом Министерства образования и науки Российской Федерации от 17.10.2013 года № 1155 «Об утверждении федерального государственного образовательного стандарта дошкольного образования» в течение 2021 года велась активная работа по реализации ФГОС ДО в образовательный процесс ДОУ.

За отчетный период в ДОУ проведены мероприятия, направленные на повышение профессионального уровня и компетентности педагогов в условиях реализации ФГОС ДО и введения Профессиональных стандартов: педагогические советы, мастер-классы, творческие мастерские, семинары, консультации, лекции, деловая игра.

Информация о проведенных мероприятиях выставлялась в социальной Сети и на сайте ДОУ.

Педагогический процесс в ДОУ соответствует принципу развивающего образования, целью которого является развитие ребенка; строится на принципе личностно-ориентированного развития ребенка, его творческого потенциала, способностей, интересов, личностно-ориентированного взаимодействия взрослых с детьми, эмоционального благополучия каждого ребенка. При этом детский сад особое внимание уделял познавательно-речевому направлению развития.

При организации образовательного процесса широко используются разнообразные игры, упражнения и игровые ситуации, демонстрационные картины и таблицы, раздаточный материал. Организованная образовательная деятельность проводилась с 9 сентября по 31 мая. Полученные знания, умения и навыки, закреплялись в процессе повседневного общения с детьми, во время прогулок, игр, самостоятельной деятельности. Воспитательно-образовательный процесс в ДОУ осуществляется согласно требованиям основной образовательной программы, требованиям СанПиНа и охватывает все основные моменты жизнедеятельности детей. Учебный план, режим дня и сетка занятий составлены с учетом возрастных особенностей воспитанников и «Гигиенических требований к максимальной нагрузке на детей дошкольного возраста в организационных формах

обучения); обеспечивает широкий спектр и высокий уровень компетентности детей в различных сферах познания; взаимосвязь их с повседневной жизнью в детском саду.

Педагогическая работа с детьми ведется по образовательным областям: «Социально-коммуникативное развитие»; «Познавательное развитие»; «Речевое развитие»; «Художественно-эстетическое развитие»; «Физическое развитие».

### ОСНОВНЫМИ ПОКАЗАТЕЛЯМИ ПО РЕАЛИЗАЦИИ ООП ДОУ ЯВЛЯЕТСЯ МОНИТОРИНГ УСВОЕНИЯ ПРОГРАММНОГО МАТЕРИАЛА.

#### Уровень усвоения программного материала

#### Уровень усвоения программного материала детьми от 4 до 7 лет по ДОУ

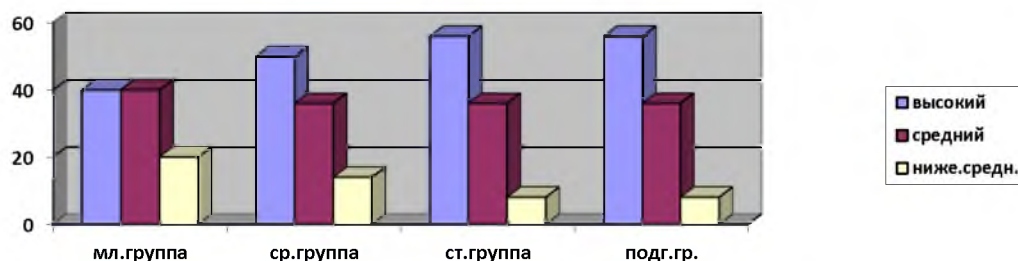
#### Сравнительный анализ на 2020-2021 учебный год.

	Социально-коммуникативное развитие		Познавательное развитие		Речевое развитие		Физическое развитие		Художественно-эстетическое развитие		итого	
	Н. года	К. года	Н. года	К. года	Н. года	К. года	Н. года	К. года	Н. года	К. года	Н. года	К. года
Высокий	52/55%	77/81%	50/53%	75/79%	48/51%	69/73%	52/55%	75/79%	56/ 52%	72/76%	51/54%	73/77%
Средний	36/38%	18/19%	35/37%	20/21%	34/35%	23/24%	36/38%	20/21%	42/ 40%	23/24%	35/37%	21/22%
Ниже среднего	7/7%	-	10/10%	-	13/14%	3/3%	7/7%	-	9/ 8%	-	9/9%	1/1%

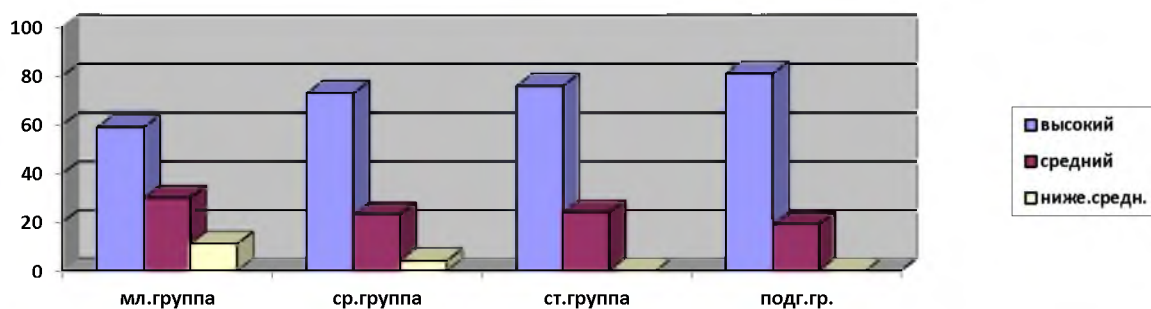
#### Уровень усвоения программного материала детьми от 3 до 7 лет по ДОУ.

Уровень	Возрастные группы							
	2 младшие группы		Средняя группа		Старшая группа		Подготовительные к школе группы	
	начало	конец	начало	конец	начало	конец	начало	конец
Высокий	17/40%	27/59%	11/50%	16/73%	14/56%	19/76%	27/56%	39/81%
Средний	17/40%	14/30%	8/36%	5/23%	9/36%	6/24%	17/36%	9/19%
Низкий	12/20%	5/11%	3/14%	1/4%	2/8%	-	4/8%	-

#### Сравнительный анализ освоения программного материала по возрастным группам на начало учебного года



#### Сравнительный анализ освоения программного материала по возрастным группам на конец учебного года



**ВЫВОД:** Детей с высоким уровнем усвоения программного материала 77%. Следовательно, задача по обеспечению уровня усвоения программного материала (выше 52%) выполнена.

Анализ качества усвоения программного материала воспитанниками по образовательным областям позволяет выстроить следующий рейтинговый порядок: наиболее высокие результаты у воспитанников по таким образовательным областям, как «Физическое развитие», «Социально-коммуникативное развитие», несколько ниже результаты по образовательным областям «Художественно-эстетическое развитие», «Познавательное развитие», наиболее низкие данные по усвоению программного материала образовательной области «Речевое развитие».

### 5. Кадровое, учебно-методическое, библиотечно-информационное обеспечение.

Перспективы развития кадрового потенциала ДОУ осуществляются путём повышения качества образовательного процесса, совершенствования профессиональных умений сотрудников, рационализации использования рабочего времени, создания условий для активной самостоятельной творческой деятельности специалистов, для поиска сотрудниками эффективных форм и методов организации образовательного процесса, его оптимизации и совершенствования. Овладения и широкого применения специалистами и педагогами современных образовательных и оздоровительных программ и технологий

Детский сад укомплектован кадрами на 100%, согласно штатному расписанию. Педагогический процесс в ДОУ в 2020 – 2021 учебном году обеспечивало 14 педагогов, из них:

- Высшее образование имеют 14 педагогов (100%),
- ❖ имеют педагогическое дошкольное – 11 (79%),
- ❖ прошли профильную переподготовку в НГПУ – 3 (21%),

Руководство дошкольного образовательного учреждения осуществляет заведующий Буренина Флюра Ильдусовна, аттестована на соответствие по должности «Руководитель ДОУ».

Старший воспитатель – Гумерова Накия Назимовна, высшая квалификационная категория, стаж педагогической работы составляет 29 лет.

Старшая медицинская сестра – Хайбуллина Сумбель Ильгизаровна.

Заместитель заведующей по хозяйственной работе – Капралова Эльвира Миндияровна, **высшее** профессиональное образование.

Ежедневно с детьми работают опытные воспитатели, музыкальный руководитель, педагог – психолог, инструктор по физической культуре. Всего 14 педагогов.

#### Категорийность педагогов ДОУ

Категория	2018 - 2019	2019- 2020	2020 - 2021
-----------	-------------	------------	-------------

Высшая квалификационная категория	5	8	8
Первая квалификационная категория	6	6	5
Без категории	3	0	1
Категорийность	79%	100%	93%

**Вывод:** Образовательный уровень составляет 100%.

На сегодняшний день 100% педагогов имеют удостоверения о прохождении курсов повышения квалификации за последние 3 года. С целью непрерывного профессионального роста сотрудников разработана система повышения квалификации, продуманы средства реализации целей и задач (аттестация, самообразование и т.д.). Таким образом, проведенная в течение 2021 уч.года работа с кадрами позволила достигнуть следующих результатов: - все педагоги прошли курсы повышения квалификации; -нет текучести педагогических кадров

**Вывод:** анализ педагогического состава МАДОУ позволяет сделать выводы о том, что педагогический коллектив имеет достаточный уровень педагогической культуры, стабильный, работоспособный. Профессиональный уровень педагогов позволяет решать задачи воспитания и развития каждого ребенка.

#### **Оценка учебно-методического и библиотечно-информационного обеспечения**

В Детском саду библиотека является составной частью методической службы. Библиотечный фонд располагается в методическом кабинете и группах детского сада. Библиотечный фонд представлен методической литературой по всем образовательным областям основной общеобразовательной программы, детской художественной литературой, периодическими изданиями, а также другими информационными ресурсами на различных электронных носителях. В каждой возрастной группе имеется банк необходимых учебно-методических пособий, рекомендованных для планирования воспитательно-образовательной работы в соответствии с обязательной частью ООП.

Оборудование и оснащение методического кабинета достаточно для реализации образовательных программ. В методическом кабинете созданы условия для возможности организации совместной деятельности педагогов.

кабинет достаточно оснащен техническим и компьютерным оборудованием.

В Детском саду учебно-методическое и информационное обеспечение достаточно для организации образовательной деятельности и эффективной реализации образовательных программ.

Официальный сайт детского сада функционирует по адресу [https://edu.tatar.ru/n\\_chelny/page92642.htm](https://edu.tatar.ru/n_chelny/page92642.htm) Структура и содержание сайта выстроены в соответствии с актуальными современными требованиями. Обновление информации на сайте происходит не реже 1-2 раз в неделю.

#### **6. Материально – техническая база**

Состояние материально-технической базы МАДОУ в основном соответствует педагогическим требованиям, современному уровню образования и санитарным нормам. Все базисные компоненты развивающей предметной среды детства включают оптимальные условия для полноценного физического, эстетического, познавательного и социального развития детей. В нашем учреждении создана благоприятная развивающая предметно-пространственная и двигательная среда для разнообразной деятельности детей.

Групповые комнаты являются основным помещением детского сада, т.к. в ней проходит почти вся жизнь детей. Правильному размещению оборудования помогает зонирование в соответствии с процессами игры, еды, сна, занятий. Зоны занятий совмещены с местом для еды, а уголки игр, деятельности по интересам и уголок природы размещены в простенках окон, в нишах, по углам. Игровые зоны для детей устроены в

хорошо освещенных, теплых участках комнаты, спальня имеет стационарные кровати, окрашены в спокойные тона, не имеют лишних предметов и располагают детей к отдыху.

Умывальные комнаты в групповой ячейке один из участков высокой культуры быта. Интерьер умывальной комнаты играет большую роль в воспитании у детей любви к чистоте, порядку аккуратности, в формировании навыков личной гигиены, эстетического отношения к окружающему, хорошая освещенность, вентиляция, влагостойкость отделки, безопасность оборудования, абсолютная чистота – это нормативные требования, которые соблюдаются в ДОУ. Воспитатели украсили кафель рисунками, учитывая воспитательное значение и цветовой колорит.

Работа по музыкальному воспитанию, физической подготовке детей осуществляется в музыкально-спортивном зале.

Физкультурное оборудование, музыкальные пособия и ТСО хранят в специальном шкафу.

Кабинет заведующего находится на втором этаже. Стиль оформления - строгий, благородный. Мебель подобрана так, что не перегружает комнату и создает атмосферу делового комфорта.

Эстетика внешнего вида методического кабинета определяется грамотным размещением дидактического и вспомогательного оборудования для успешного осуществления педагогического процесса.

Воспитанникам детского сада довольно часто приходится бывать в медицинском кабинете (во время осмотра, при проведении прививок). Интерьер медицинского кабинета уютный, где соблюдены требования медицинской эстетики. К медицинскому блоку относится: кабинет медицинской сестры, изолятор и процедурный кабинет.

Детский сад начинается с вестибюля. Небольшое помещение окрашено в спокойные тона и хорошо освещено. Здесь предусмотрено место для родителей, где они знакомятся с документами ДОУ, режимом дня, с жизнью детей в детском саду. Предусмотрен уголок здоровья. Все стенды оформлены просто, но со вкусом и привлекают внимание глаз.

Коридор соединяет все помещения на этаже. Пол покрыт плиткой, согласно требованиям ОГПИ. В коридоре находятся стенды по охране труда, пожарной безопасности, гражданской обороне, методический, медицинский, профсоюзный уголки, доска почёта и доска объявлений.

На первом этаже имеется электрощитовая, на двери которой установлен специальный предупреждающий знак, ключи находятся в определенном месте.

Лестница, как межэтажное помещение, исключает посторонние предметы. Перила и ступени четко видны в любое время суток. Ограждение устойчивое, высокое.

В ДОУ имеются кабинеты психолога, татарского языка, делопроизводителя и бухгалтера. Все они оснащены мебелью, оборудованы согласно требованиям СанПИНа.

Вспомогательные помещения (прачечная, пищеблок, санузел, кладовая) отвечают современным эстетическим требованиям. Отделка пищеблока и прачечной предусмотрена нормативом. Раздаточное окно облицовано нержавеющей сталью.

Участок ДОУ обнесен изгородью. Ответственные лица ежедневно проводят осмотры и уборку территории ДОУ: убирают стекла, посторонние предметы, сухостойные деревья, проводят обрезку кустарников, контролируют, исправное состояние всего оборудования на детских площадках. В ДОУ своевременно производится ремонт навесов, песочниц, МАФов, пешеходных дорожек, тротуаров, цоколя, ограждений территории.

При проведении ремонтных работ выставляются ограждения, предупреждающие сигнальные знаки, исключающие доступ детей зоны. Крыши всех построек при помощи родителей и персонала очищаются от снега и наледи, сосулек. Очищаются от снега и льда дорожки, наружные лестницы, детские площадки на участке. Ледяные горки и фигурки, построенные под руководством воспитателей, отвечают методическим рекомендациям, согласно норматива по возрасту, что строго контролируется старшим воспитателем ДОУ.



Входные двери ДОУ снабжены звонком, имеет запор, постоянно закрываются.

Родители, строго предупреждены, что ребенка нужно передавать воспитателю. Вечером, при уходе домой, воспитатель обязан передать ребенка родителям.

Отправляясь на экскурсию, воспитатели предупреждают администрацию, делают запись в специальном журнале. В случае дальней прогулки вместе с воспитателем отправляется кто-нибудь из сотрудников, берут с собой сигнальные флажки и аптечку первой медицинской помощи. Место прогулок предварительно осматривается воспитателем.

В жаркое время во избежание перегрева, воспитатели строго следят за тем, чтобы дети носили легкие головные уборы. Солнечные ванны даются только под наблюдением старшей медсестры.

В ДОУ постоянно следят за температурным режимом, влажностью воздуха, естественным и искусственным освещением детских помещений.

Вахтер ДОУ строго следит за тем, чтобы в здании не проникли неизвестные лица без предъявления паспорта.

#### *Характеристика территории ДОУ:*

На территории растут различные виды деревьев и кустарников, газоны, клумбы и цветники. Земельный участок детского сада делится на зону застройки, зону игровой деятельности, хозяйственную. Зона игровой территории включает 6 прогулочных участков, спортивную площадку, оборудованную гимнастической стенкой, воротами для подлезания, кольцебросами для метания и т.д. Игровые площадки имеют тентовые навесы, малые архитектурные формы. Территория, прилегающая к зданию и используемая для прогулок и игр на свежем воздухе, рассматривается как часть развивающего пространства, в пределах которого осуществляется игровая и свободная деятельность детей. Поэтому на территории выделены тематические зоны - спортивная, для организации двигательной активности детей; ПДД - по знакомству с правилами дорожного движения и навыков поведения в условиях современного города (выносная), экологическая тропа, на которой растительность представлена деревьями и кустарниками леса, высажены цветники и огороды.

Участки тоже оснащены оборудованием, озеленением, которое поддерживаем в надлежащем состоянии. Территория хорошо озеленена, имеются цветочные клумбы. Хозяйственный двор расположен на расстоянии от детских участков, оснащен складскими помещениями и овощехранилищем.

*Обеспечение безопасности жизни и деятельности ребенка в здании и на прилегающей к ДОУ территории.*

Помещение и участок соответствуют государственным санитарно-эпидемиологическим требованиям к устройству правил и нормативам работы ДОУ СанПиН 1.2.3685-21 "Гигиенические нормативы и требования к обеспечению безопасности и (или) безвредности для человека факторов среды обитания", нормам и правилам пожарной безопасности.

Ежегодно ДОУ заключает договор с ГУ отделом вневедомственной охраны №1 при КОВД по обслуживанию тревожной кнопки, и заключает договор об оказании услуг по техническому обслуживанию ФГУП «Охрана» МВД России. Разработаны планы мероприятий по охране труда и технике безопасности на учебный год, пожарной безопасности, по предупреждению дорожно-транспортного травматизма, мероприятия при угрозе или возникновении ЧС природного и техногенного характера и террористических актов. В центре внимания педагогического коллектива - безопасность среды. Сотрудники детского сада, отвечающие за безопасность образовательного учреждения, регулярно проходят обучение и переподготовку.

Вопросам обеспечения безопасности жизни и деятельности ребенка в здании и на прилегающей к ДОУ территории уделяется первостепенное значение. 1 раз в квартал с сотрудниками заведующий проводит инструктаж по охране труда, по правилам пожарной

безопасности, по гражданской обороне и правилам электробезопасности, также проводятся внеочередные и целевые инструктажи.

Случаев травматизма в ДООУ за последние пять лет не было.

Каждый сотрудник обучается правилам пользования огнетушителем.

В ДООУ на видном месте вывешены: план эвакуации, номера телефонов заведующего, пункта скорой помощи, пожарного депо, милиции и других аварийных служб.

Завхозом, сантехником, электриком, сторожем осуществляется систематический контроль за исправностью водопровода, канализации, сантехническим оборудованием, за устойчивостью и исправностью фрамуг, форточек, мебели, спортивного инвентаря, оборудования. Вся мебель прикреплена к стенам или полу.

Ежедневно проводится технический осмотр здания: осмотр штукатурки, потолков, прочность балок, полов, лестниц, МАФов, оконных рам, вентиляционных установок, электросистемы, санитарно-технических средств в санузлах, фасада, кровли, о чем делается запись в журнале.

Администрация ежедневно проводит предупредительный контроль: на наличие режущих предметов, которые держат в недоступном для детей месте.

В здании ДООУ электропроводка изолирована, электроприборы недоступны для детей. Завхоз и электрик ежедневно следят за надежным креплением и исправным состоянием корпусов электророзеток и электровыключателей. Токоприемники (магнитофоны, кварцевые лампы, диапроекторы) включается в сеть только при осмотре исправности штепсельных соединений и целостности шнуров электропитания.

#### **7. Медицинское обеспечение, система охраны здоровья воспитанников, организация питания**

Медицинский блок (кабинет старшей медсестры, процедурный) пролицензирован, оснащен в соответствии с предъявленными к нему требованиями и имеет всё необходимое оборудование. Лицензия на медицинскую деятельность №ЛО-16-01-002004 от 26.06.2012 г. бессрочно

МАДОУ «Детский сад № 15 закреплен за Детской поликлиникой №3, врач детской поликлиники регулярно проводит в детском саду профилактические беседы с родителями, посвященные профилактике заболеваемости детей инфекционными заболеваниями. В осенне-зимний период врач поликлиники осуществляет вакцинацию детей от гриппа (по желанию родителей). Медицинскую работу в детском саду осуществляет старшая медицинская сестра. Лекарства, медицинские термометры, шпателя, дезинфекционные средства изолировано, в недоступном для детей месте. На лекарственных препаратах соблюдается срок годности и хранятся в специальных шкафах и холодильнике, в процедурной. Медицинские препараты и оборудование приобретается на средства от внебюджетной деятельности в специализированных аптеках по договору.

##### *Качество и организация питания*

Старшая медсестра строго следит за соблюдением санитарных правил, утвержденных министерством здравоохранения.

Во избежание желудочных заболеваний и пищевых отравлений ежедневно контролируется доброкачественность выдаваемых продуктов и готовых блюд. Старшей медсестрой ведется журнал бракеража готовых блюд, обязательно ежедневная проба пищи заведующим или медперсоналом, перед подачей её детям.

Старшая медсестра постоянно следит за качеством приготовления блюд и за состоянием посуды на пищеблоке и в группах. Приготовление пищи производится в полном соответствии с правилами и нормами СанПиН 2.3/2.4.3590-20 "Санитарно-эпидемиологические требования к организации общественного питания населения. Продукты доставляются в ДООУ централизованно.

Технологами ООО «Школьное питание» разрабатывается меню и ведется ревизионный контроль за работой пищеблока.

В детском саду питание организовано в групповых комнатах. Питание детей в ДОУ осуществляется согласно разработанному 10-дневному меню. Готовая пища выдается только после снятия пробы медработником и соответствующей записи в журнале результатов оценки готовых блюд. Персонал пищеблока аттестован, проходит санитарно-гигиеническое обучение систематически.

Ежедневно ведется бракераж готовой и сырой продукции, строго соблюдаются сроки реализации продуктов. Ведется накопительная ведомость с подсчетом выполнения норм питания за каждые 10 дней и за месяц с последующим анализом.

В рацион питания ДОУ включены все основные группы продуктов – мясо, рыба, молоко и молочные продукты, яйца, пищевые жиры, овощи и фрукты, сахар, кондитерские изделия, хлеб, крупа и др., а также полуфабрикаты промышленного производства для питания детей. Рацион питания детей по качественному и количественному составу в зависимости от возраста детей и формируется отдельно для групп детей в возрасте от 2-х до 3-х лет и от 4 до 6 лет.

В детском саду осуществляется постоянный контроль за правильно организованным питанием:

- контролируется качество поставляемых продуктов, их правильное хранение, соблюдение сроков реализации, соблюдение норм продуктов при составлении меню-раскладок, качество приготовления пищи.

- большое внимание уделяется, технологи приготовления пищи, вымачивание овощей и круп в холодной вод.

- питание проводится в соответствии с санитарно-гигиеническими требованиями (4-х разовое при 12 часовом пребывании детей в детском саду).

В ДОУ создан рациональный (оздоровительный) режим двигательной активности, способствующий гармоническому физическому и полноценному психическому развитию, предусматривающий разнообразную двигательную деятельность в течение всего дня в соответствии с интересами и потребностями, с учетом времени года, возраста детей, а также состояния их здоровья и возможностей.

#### ***Система эффективных закаливающих процедур:***

Система закаливания предусматривает разнообразные формы и методы, а также изменения в связи с временем года, возрастом и индивидуальными особенностями и состоянием здоровья детей:

- воздушные ванны;
- хождение по ребристым дорожкам;
- самомассаж;
- босохождение на занятиях физической культурой;
- обширное умывание и обтирание (руки до локтей, лицо и шея, летом ноги).

Коррекционная работа с детьми проводится узкими специалистами такими как: инструктор по физической культуре, воспитатель по обучению детей татарскому языку, музыкальный работник и педагогом - психологом на занятиях и индивидуально, вне занятий.

Отмечается эффективность работы с детьми с низким уровнем развития на основе использования программ индивидуального сопровождения с одной стороны, высоким уровнем категоричности педагогов ДОУ-с другой. С детьми (низкий уровень развития) организуются дополнительные индивидуальные занятия, ведется целенаправленная работа с родителями. С другой стороны-это углубленная работа со стороны ст.воспитателя по экспертизе знаний детей, и анализу достоверности представляемых результатов.

#### **Проблемы:**

- Несмотря на то, что высокий уровень усвоения по областям «Речевое развитие», «Познавательное развитие», «Физическое развитие» «Социально-коммуникативное развитие», «Художественно-эстетическое развитие» находится в диапазоне 59% и выше, планируется продолжить работу по некоторым критериям данных областей.

- В младших группах воспитателями отмечается низкий уровень развития сенсомоторных навыков у детей, что так же является проблемой речевого развития детей, недостаточная сформированность сенсорного опыта.

#### **Перспективы:**

- Каждому педагогу изыскивать резерв совершенствования познавательного, речевого, социально-коммуникативного, художественно-эстетического развития, подготовки к обучению грамоте детей в каждой возрастной группе, используя инновационные формы и методы работы в соответствии с ФГОС ДО;

- совершенствовать профессиональные мастерства педагогов по созданию РППС в соответствии с возрастными особенностями детей через организацию работы по художественно-эстетическому развитию дошкольников через продуктивные виды деятельности;

- совершенствовать работу в области повышения компетентности педагогов по проведению мониторинга в ДОУ;

- развитие познавательного интереса и сенсорного опыта у детей дошкольного возраста через продуктивные виды деятельности в ДОУ.

Отсюда вытекает задача на следующий учебный год: нацелить педагогов на совершенствование профессионального мастерства по созданию РППС в соответствии с возрастными особенностями детей через организацию работы по художественно-эстетическому развитию дошкольников через продуктивные виды деятельности.

В 2021 году обучающиеся ДОУ имели возможность реализовать свой творческий потенциал в различных конкурсах.

Призовые места:

Международный уровень – 2 диплома

Всероссийский уровень – 9 дипломов;

Республиканский уровень – 39 дипломов;

Региональный уровень – 7 дипломов;

Городской уровень – 6 дипломов;

Муниципальный уровень – 1 диплом.

Участие в различных конкурсах позволяет детям проявить себя, развить свои таланты, а также получить педагогу определенные преимущества в дальнейшей педагогической и образовательной деятельности.

**ВЫВОДЫ:** Воспитанники педагогов ДОУ принимают активное участие в городских детских конкурсах, занимая призовые места.

Результативность участия коллектива ДОУ.

Международный уровень – 2 диплома

Всероссийский уровень – 6 дипломов;

Республиканский уровень – 12 дипломов;

Региональный уровень – 7 дипломов;

Городской уровень – 1 диплом.

**Вывод:** Таким образом, по результатам, представленным в таблице, можно сделать вывод о том, что в ДОУ существует проблема результативности педагогов в профессиональных конкурсах. Педагоги показали очень хорошие результаты в разных профессиональных конкурсах российского и городского уровней. В этом году наш детский сад вошел в Топ 100 инновационных, передовых детских садов России и был удостоен Дипломом Победителя I степени во Всероссийском смотре – конкурсе среди дошкольных организаций России: «Образцовый детский сад 2020-2021 гг.

## **8. Оценка функционирования внутренней системы оценки качества образования**

Реализация внутренней системы оценки качества образования осуществляется в МАДОУ №15 «Кубэлэк» на основе внутреннего контроля и мониторинга. Внутренний

контроль осуществляется в виде плановых и оперативных проверок и мониторинга. Контроль в виде плановых проверок осуществляется в соответствии с утвержденным годовым планом, графиком контроля на месяц, который доводится до членов педагогического коллектива. Так с сентября 2021 года проведены мониторинг уровня развития воспитанников ДООУ, оперативная проверка «Соблюдение режима в ДООУ №15». Мониторинг предусматривает сбор, системный учет, обработку и анализ информации педагогами каждой возрастной группы и специалистами ДООУ о результатах образовательной деятельности для пристраивания индивидуальной работы с воспитанниками, с опорой на индивидуальные образовательные маршруты, а также – для эффективного решения задач управления качеством образовательной деятельности. Результаты внутреннего контроля оформляются в виде справок, доводятся до сведения педагогов. Администрация ДООУ отслеживает выполнение педагогами рекомендаций, полученных по итогам контроля. Таким образом, на основе результатов самообследования деятельности МАДОУ №15 следует: педагогический коллектив в течение 2021 года, несмотря на сложные условия, успешно и активно решал задачи воспитания и обучения дошкольников; в МАДОУ №15 имеется нормативно-правовая, регламентирующая организационно-правовая, информационно-справочная документация; успешно реализуются основная образовательная программа, рабочие программы, дополнительные общеобразовательные общеразвивающие программы воспитателей и специалистов, отвечающие Федеральным государственным образовательным стандартам дошкольного образования. Управление процессом реализации образовательной деятельности носит системный характер. В ДООУ прослеживаются стабильные положительные показатели индивидуального развития воспитанников.

Вывод: В ДООУ создана функциональная, соответствующая законодательным и нормативным требованиям внутренняя система оценки качества, позволяющая своевременно корректировать различные направления деятельности ДООУ

#### **Финансовые ресурсы ДООУ и их использование.**

Источником финансирования ДООУ является бюджет и внебюджет. Бюджетные и внебюджетные средства распределяются согласно утвержденной смете и составили за 2021 г.:

- оплата труда – 9 786 807,80 рублей
- начисления на выплаты по оплате труда – 2 933 346,04 рублей;
- коммунальные услуги – 644 314,38 рублей;
- работы, по содержанию имущества – 115 640,70 рублей;
- прочие услуги – 2 603 743,32 рублей;
- прочие расходы – 561 097,63 рублей.

### **Отчет о результатах деятельности муниципального автономного дошкольного образовательного учреждения города Набережные Челны «Детский сад общеразвивающего вида с приоритетным осуществлением деятельности по познавательно-речевому направлению развития детей №15 «Кубэлэк» и об использовании закрепленного за ним муниципального имущества**

#### **Раздел 1. Общие сведения об учреждении**

1.	Полное наименование учреждения, обособленного структурного подразделения учреждения (далее – учреждение)	Муниципальное автономное дошкольное образовательное учреждение города Набережные Челны «Детский сад общеразвивающего вида с приоритетным осуществлением
----	--	---

		деятельности по познавательноречевому направлению развития детей №15 «Кубэлэк»
2.	Сокращенное наименование учреждения	МАДОУ «Детский сад общеразвивающего вида с приоритетным осуществлением деятельности по познавательноречевому направлению развития детей №15 «Кубэлэк»
3.	Основной государственный регистрационный номер (ОГРН), Свидетельство о государственной регистрации юридического лица (дата, регистрационный номер)	1021602031131 28.12.2011г., 2111650261314
4.	Идентификационный номер налогоплательщика (ИНН), Свидетельство о постановке на учет в налоговом органе (дата, регистрационный номер)	1650086230, 24.07.2001г., серия 16 № 006154519
5.	Код причины постановки на учет (КПП), Свидетельство о постановке на учет в налоговом органе (дата, регистрационный номер)	165001001, 24.07.2001г., серия 16 № 006154519
6.	Наименование публично-правового образования, создавшего учреждение	Управление образования Исполнительного комитета муниципального образования город Набережные Челны Республики Татарстан
7.	Наименование органа местного самоуправления, осуществляющего функции и полномочия учредителя (далее – учредитель)	Исполнительный комитет муниципального образования город Набережные Челны Республики Татарстан
8.	Решение учредителя о создании, реорганизации, изменении типа учреждения (вид правового акта, наименование органа (должностного лица) местного самоуправления, принявшего (издавшего) правовой акт, дата его принятия, регистрационный номер и наименование правового акта)	Постановление Руководителя Исполнительного комитета от 24.11.2011г. № 6401 «Переименовать муниципальное автономное дошкольное образовательное учреждение города Набережные Челны «Детский сад общеразвивающего вида с приоритетным осуществлением интеллектуального направления развития воспитанников №15 «Кубэлэк» в муниципальное автономное дошкольное образовательное учреждение города Набережные Челны «Детский сад общеразвивающего вида с приоритетным осуществлением деятельности по познавательноречевому направлению развития детей №15 «Кубэлэк»

9.	Сведения о руководителе учреждения (наименование должности, имя руководителя)	Заведующий, Буренина Флюра Ильдусовна
10.	Иные сведения (н-р, лицензия, свидетельство об аккредитации)	1. Лицензия на право ведения образовательной деятельности, от 05.04.2012г., серия РТ № 002350, бессрочно. 2. Лицензия на осуществление медицинской деятельности от 25.06.2008г., № ФС-16-01-000044, бессрочно.
11.	Отчетный год, за который составляется отчет о результатах деятельности и об использовании имущества	2021

12. Виды деятельности в соответствии с учредительными документами

№	основные виды деятельности		иные виды деятельности	
	которые осуществляются в рамках муниципального задания	которые оказываются сверх установленного муниципального задания потребителям за плату	наименование	услуги, которые оказываются потребителям за плату
1	2	3	4	5
1.	Дошкольное образование	-	-	-

13. Количество штатных единиц учреждения

№ п/п	Структура согласно Штатному расписанию	Квалификация	Штатная численность работников учреждения		Причины изменения	Среднесписочная численность работников учреждения за отчетный период	Средняя заработная плата работников учреждения за отчетный период
			на начало года	на конец года			
1	2	3	4	5	6	7	8
1.	Администрация		3	3		3	34630,55
2.	Специалисты		14	14		14	31126,44
3.	Обслуживающий персонал		24	24		24	18382,36
<b>Итого:</b>			<b>41</b>	<b>41</b>		<b>41</b>	

## Раздел 2. Результат деятельности учреждения

### 1. Финансовые результаты деятельности учреждения на 2019-2021 г.г.

Наименование показателя	2019 г.				2020 г.				2021 г.			
	Деятельность с целевыми средствами	Деятельность по государственному заданию	Приносящая доход деятельность	Итого	Деятельность с целевыми средствами	Деятельность по государственному заданию	Приносящая доход деятельность	Итого	Деятельность с целевыми средствами	Деятельность по государственному заданию	Приносящая доход деятельность	Итого
1												
<b>Доходы всего</b>	38756,90	13759564,70	153438,10	13951759,17	15360	17310383,83	138927,35	17464671,18	16450	14008045,36	42118,49	18345613,85
<i>Доходы от собственности (аренда)</i>			827,35	827,35			443,6	443,6			3636,68	3636,68
<i>Доходы от оказания платных услуг (работ)</i>		14563292,44	107481,75	107481,75		16890909,12	138483,75	17029392,87		13976350,71	4317481,81	18293832,52
<b>Расходы всего</b>	38756,90	13962643,02	201496,90	14202896,82	15360	17408957,43	132434,38	17556751,81	16450	14140617,25	3922451,04	18079518,29
<i>Оплата труда и начисления на выплаты по оплате труда</i>		9337949,91	70151,86	9408101,77		12597306,76	121311,58	12718618,34		12128439,42	1166729,17	10211162,53
в том числе: заработная плата		7083487,79	53741,62	7137229,41		9676848,59	93173,27	9770021,86		9088640,74	1122521,79	10211162,53
начисления на выплаты по оплате труда		2254462,12	16410,24	2270872,36		2920458,17	28138,31	2948596,48		3039798,68	44207,38	3084006,06
<i>Приобретение работ, услуг</i>	24036,9	2859404,80	71723,78	2955165,48		3438663,27	11043,94	3449707,21				
в том числе: услуги связи		10413,16		10413,16		9300,06		9300,06		9642,78		9642,78
коммунальные услуги		714743,74	30176,63	744920,37		689565,69	10829,14	700394,83		785766,19	8737,79	794503,98
работы, услуги по содержанию имущества	24036,90	201886,16	11974,34	237897,40		115425,90	214,8	115640,70		113973,42	214,80	114188,22
прочие работы, услуги		1932361,74	29572,81	1961934,55		2624371,62		2624371,62		281744,68	2649473,61	2931218,29
<i>Прочие расходы</i>		296129,20		296129,20		291183,20		291183,20		286558,92		286558,92
<i>Расходы по операциям с активами</i>	14720	1377892,64	59621,26	1452233,90	15360	1014520,23	78,86	1029959,09	16450,00	403937,49	97295,67	517683,16
в том числе: амортизация ОС и НФА		1326550,38	48087,65	1374638,03		902442,27		902442,27		332662,55		332662,55
расходование МЗ	14720	51342,26	11533,61	77595,87	15360	112077,96	78,86	127516,82	16450	71274,94	97295,67	185020,61



## Заключение

На ряду с достижениями и позитивным опытом работы ДОО имеет место ряд вопросов требующих решения в ближайшей перспективе. Проведенный анализ деятельности ДОО показал на необходимость продолжить работу в следующих направлениях:

- Продолжение систематической работы по сохранению и укреплению здоровья детей, с использованием индивидуально-дифференцированного подхода: учет состояния здоровья, учет индивидуальных особенностей и во взаимодействии ДОО и семьи.
- Поддержка творческого потенциала воспитанников через повышение мотивации к конкурсному движению.
- Создание необходимых условий для осуществления педагогического процесса в соответствии с ФГОС ДО. Организация консультаций, семинаров-практикумов по вопросам модернизации системы воспитания, образования, оздоровления, развития детей в условиях введения ФГОС ДО.
- Совершенствование деятельности по привлечению родителей к управлению ДОО через участие в собраниях, педсоветах, родительском комитете. Повышение педагогической компетенции родителей через использование активных форм работы с семьей. (Дни открытых дверей, средства наглядных информации, праздники, собрания, презентации, газеты, визитные карточки, семейный клуб, тренинги, семейные проекты и другие).
- Развитие информационного пространства ДОО. Обновление и размещение информации деятельности ДОО на сайте. Повышение знаний и умений педагогов в работе с ИКТ.
- Совершенствование системы управления ДОО через использование современных информационных технологий и привлечения общественных форм управления.
- Совершенствование нормативно-правовой базы ДОО.
- Развитие кадрового потенциала. Системная организация работы повышения квалификации педагогических кадров, формирование у педагогов мотивации для участия в методической работе ДОО, города. Стимулирование учебно-методической, исследовательской деятельности педагогов ДОО через конкурсы, новые направления в работе методической службы, организацию творческих групп.
- Развитие и обновление материально-технической базы ДОО. Пополнение и обновление предметной среды в помещениях и на территории учреждения современным развивающим оборудованием.

Таким образом, в ДОО проведена серьезная работа по реализации основной образовательной программы, осуществлен переход на ФГОС ДО.

Прошнуровано, пронумеровано и  
опечатано

15 листов

Заведующий ДОУ

Ф.И.Буренина